

ZARZĄDZENIE Nr 74

Generalnego Dyrektora Dróg Krajowych i Autostrad

z dnia 21.10.2002

w sprawie organizacji oraz zasad gromadzenia i przekazywania informacji
o warunkach ruchu na drogach

Stosownie do art. 18 ust. 1 pkt 1 i art.20 pkt 14 ustawy z dnia 21 marca 1985 r. o drogach publicznych (Dz. U. Nr 71 z 2000 r., poz. 838, Nr 86, poz. 958 oraz z 2001 r. Nr 125, poz. 1371 oraz z 2002 r. Nr 25, poz. 253, nr 41 poz. 365, nr 62 poz. 554, nr 74 poz. 676, nr 89 poz. 804 i nr 113 poz. 984) oraz na podstawie § 3 ust. 2 pkt 1 Regulaminu Organizacyjnego Generalnej Dyrekcji Dróg Krajowych i Autostrad stanowiącego załącznik do zarządzenia Nr 61 Generalnego Dyrektora Dróg Krajowych i Autostrad z dnia 28 maja 2002 r. w sprawie nadania Regulaminu Organizacyjnego Generalnej Dyrekcji Dróg Krajowych i Autostrad zmienionego zarządzeniem GD Nr 66 z dnia 20 sierpnia 2002 r., zarządza się, co następuje:

§ 1

Wszystkie sprawy związane z :

- 1/ zimowym utrzymaniem dróg krajowych,
- 2/ okresowymi ograniczeniami oraz zakazem ruchu niektórych pojazdów na drogach,
- 3/ sytuacjami nadzwyczajnymi, pod którymi rozumie się, klęski żywiołowe, wizyty członków delegacji państw obcych, jeżeli osoby te zajmują kierownicze stanowiska państwowe oraz blokady dróg, podlegają
 - w centrali Generalnej Dyrekcji Dróg Krajowych i Autostrad – mgr Włodzimierzowi Bilskiemu Zastępcy Generalnego Dyrektora Dróg Krajowych i Autostrad a w czasie jego nieobecności mgr inż. Jerzemu Kozickiemu Dyrektorowi Biura Zarządzania Drogami i Mostami oraz
 - w Oddziałach GDDKiA - dyrektorom lub ich zastępcom, właściwym do spraw utrzymania dróg, a w czasie ich nieobecności - osobie przez nich upoważnionej.

§ 2

Zasady zbierania i gromadzenia oraz przekazywania informacji w sprawach o których mowa w § 1, określają załączniki do zarządzenia:

- 1/ Załącznik nr 1 - w zakresie, o którym mowa w § 1 pkt 1;
 - 2/ Załącznik nr 2 - w zakresie, o którym mowa w § 1 pkt 2;
 - 3/ Załącznik nr 3 - w zakresie, o którym mowa w § 1 pkt 3;
- dla centrali GDDKiA, a w oddziałach GDDKiA wg instrukcji wydanych przez Dyrektorów Oddziału.

§ 3

W Centrali GDDKiA oraz w oddziałach komórkami organizacyjnymi właściwymi w zakresie zbierania, gromadzenia i przekazywania informacji o warunkach ruchu na drogach, są Wydziały Dróg, które jednocześnie prowadzą Punkty Informacji Drogowej zwane dalej „PID”.

§ 4

Centrala GDDKiA oraz oddziały GDDKiA zobowiązane są do ustalenia w podległych sobie komórkach organizacyjnych – w formie regulaminu – zasad organizowania obsługi PID oraz gromadzenia i przekazywania informacji.

§ 5

Obsadę PID powinny stanowić osoby przeszkolone, zgodnie z wcześniej ustalonymi i zatwierdzonymi przez właściwego dyrektora zasadami prowadzenia punktu informacji drogowej.

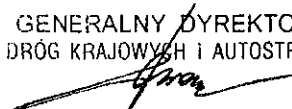
§ 6

Sprawy związane z obsługą PID w zakresie łączności, jak również dotyczące przepisywania komunikatów oraz notatek informacyjnych, mają bezwzględne pierwszeństwo przed innymi sprawami, chyba że, każdorazowo, właściwi dyrektorzy oddziałów GDDKiA lub ich upoważnieni zastępcy postanowią inaczej.

§ 7

Zarządzenie wchodzi w życie z dniem podpisania.

GENERALNY DYREKTOR
DRÓG KRAJOWYCH I AUTOSTRAD


dr inż. Tadeusz Suwara

ZASADY PROWADZENIA PUNKTU INFORMACJI DROGOWEJ W BIURZE ZARZĄDZANIA DROGAMI I MOSTAMI GDDKiA PODCZAS PROWADZENIA AKCJI ZIMOWEGO UTRZYMANIA DRÓG

1. Wszystkie sprawy związane z zimowym utrzymaniem zamiejskich odcinków dróg krajowych podlegają w Generalnej Dyrekcji Dróg Krajowych i Autostrad Z-cy Generalnego Dyrektora, a w czasie jego nieobecności Dyrektorowi Biura Zarządzania Drogiami i Mostami.
2. Wydziałem właściwym w zakresie zimowego utrzymania jest Wydział Dróg i Zespół Utrzymania Dróg w tym wydziale.
3. Organizacja prac związanych z zimowym utrzymaniem oraz czynności z niej wynikające uzależnione są od obowiązującego stanu, o którym mowa w pkt. 4. określonego przez Naczelnika Wydziału Dróg a w czasie jego nieobecności Głównego Specjalistę kierującego Zespołem Utrzymania Dróg, w uzgodnieniu z Dyrektorem Biura Zarządzania Drogiami i Mostami.
4. W zależności od występujących warunków atmosferycznych (opady śniegu, gołoledź) oraz warunków ruchu na drogach, rozróżniane są następujące stany:
Stan A – wszystkie drogi utrzymywane w 2 i 3 standardzie są przejezdne; mogą występować utrudnienia w ruchu na drogach utrzymywanych w 3 standardzie;
Stan B – drogi utrzymywane w 2 standardzie są przejezdne, mogą występować utrudnienia w ruchu; występują przerwy w ruchu na drogach utrzymywanych w 3 standardzie;
Stan C – występują przerwy w ruchu na drogach utrzymywanych w 2 standardzie.

5. W zależności od stanu, obowiązuje następująca częstotliwość i godziny nadawania komunikatów z jednostek terenowych do centrali GDDKiA:

STAN	LICZBA MELDUNKÓW	JEDNOSTKA GDDKIA / GODZINA MELDUNKU		
		Rejon	Oddział	Centrala
A	min. 1	6 ⁰⁰ wg stanu na godz. 5:00	7 ⁰⁰	8 ⁰⁰
B	min. 2	6 ⁰⁰ wg stanu na godz. 5:00 11 ⁰⁰ wg stanu na godz. 10:00	7 ⁰⁰ 12 ⁰⁰	8 ⁰⁰ 13 ⁰⁰
C	min. 3	6 ⁰⁰ wg stanu na godz. 5:00 11 ⁰⁰ wg stanu na godz. 10:00 16 ⁰⁰ wg stanu na godz. 15:00	7 ⁰⁰ 12 ⁰⁰ 17 ⁰⁰	8 ⁰⁰ 13 ⁰⁰ 18 ⁰⁰

6. Decyzje o rozpoczęciu lub zakończeniu pracy punktu informacji drogowej o warunkach ruchu na drogach krajowych, zgodnie z wytycznymi dla każdego z wyżej wymienionych stanów (A-B-C) podejmuje Dyrektor Biura Zarządzania Drogami i Mostami na wniosek Naczelnika Wydziału Dróg, a w czasie jego nieobecności - na wniosek Głównego Specjalisty kierującego Zespołem Utrzymania Dróg.
7. Czas pracy Punktu Informacji Drogowej ustala się w zależności od stanu:
- A – od godz. 7⁰⁰ do godz. 15⁰⁰
 - B - od godz. 7⁰⁰ do godz. 22⁰⁰
 - C - w ciągu całej doby.
8. W przypadku wystąpienia stanu C może zostać ustalona dwuosobowa obsada PID.
9. W dniach 24, 25, 26, 31 grudnia 2002 r., 1 stycznia 2003 r. oraz w okresie trwania ferii zimowych w centrali i Oddziałach GDDKiA na którego obszarze trwają aktualnie ferie zimowe, czas pracy PID wydłuża się do godz. 22:00, chyba że każdorazowo właściwy Z-ca Generalnego Dyrektora Dróg Krajowych i Autostrad postanowi inaczej.
10. Do obowiązków pracowników obsługujących PID w zakresie zimowego utrzymania dróg należy w szczególności:
- udzielanie wszystkim zainteresowanym informacji o warunkach przejazdu po zamiejskich odcinkach dróg krajowych i występujących utrudnieniach w ruchu

- oraz informowanie o punktach informacyjnych dotyczących pozostałej sieci dróg publicznych,
- przygotowywanie pisemnych komunikatów o aktualnej sytuacji na zamiejskiej sieci dróg krajowych wg wzoru nr 1 do załącznika oraz aktualizacja danych w Internecie,
 - przekazywanie komunikatów wszystkim jednostkom zaangażowanym w prowadzenie spraw wymienionych w § 1 pkt. 1 oraz mass-mediom, zgodnie z rozdzielnikiem komunikatów określonym we wzorze nr 2,
 - codzienne nagrywanie informacji telefonicznych na automatycznej sekretarce,
 - znajomość obowiązujących przepisów w zakresie utrzymania dróg oraz dotyczących ruchu pojazdów,
 - znajomość prognoz pogody oraz bieżącej sytuacji pogodowej na terenie kraju,
 - przygotowywanie materiałów niezbędnych do podjęcia doraźnych decyzji o skierowaniu na zagrożony teren pomocy sprzętowej z rezerwy centralnej oraz rezerw terenowych. Wydane polecenia dotyczące przerzutu sprzętu powinny być odnotowane w książce przerzutu a osoba uzgadniająca przerzut obowiązana jest akceptować to następnego dnia w w/w książce,
 - przekazywanie doraźnych dyspozycji i poleceń dyżurnym oddziałów GDDKiA,
 - kierowanie na zagrożony teren pomocy sprzętowej z rezerwy centralnej oraz rezerw terenowych po uprzednim uzgodnieniu z jednym z upoważnionych pracowników GDDKiA,
 - kontaktowanie się z jednostkami Straży Granicznej i Policji, Krajowym Centrum Koordynacji Ratownictwa i Ochrony Ludności w KG PSP oraz powołanym w resorcie infrastruktury stałym Zespołem ds. sytuacji kryzysowych w celu uzupełnienia i przekazywania informacji otrzymywanych z rejonów i oddziałów GDDKiA,
 - w przypadku wystąpienia sytuacji nadzwyczajnych, wykonywanie zadań, odpowiednio, na rzecz Krajowego Centrum Koordynacji Ratownictwa i Ochrony Ludności w KG PSP, resortowego stałego Zespołu ds. sytuacji kryzysowych oraz wojewódzkich sztabów kryzysowych,
 - zapoznawanie się z informacjami o ruchu drogowym podawanymi przez media,
 - znajomość zasad eksploatacji systemów komputerowych funkcjonujących w PID.
 - odnotowywanie w dzienniku czynności swojej obecności oraz otrzymanych, względnie wydanych w czasie obsługi PID poleceń.

W y k a z
telefonów osób odpowiedzialnych
za zimowe utrzymanie dróg w GDDKiA

Lp.		nr tel. w godz. pracy	nr tel. po godz. pracy
1.	mgr Włodzimierz BILSKI Z-ca Generalnego Dyrektora	628-29-45	0600-014-003
2.	mgr inż. Jerzy KOZICKI Dyrektor Biura Zarządzania Drogami i Mostami	830-08-93	0502-255-433
3.	mgr inż. Andrzej MAKOWELSKI Naczelnik Wydziału Dróg	830-06-85	0502-395-093 638-18-38
3.	inż. Małgorzata ARABSKA Główny Specjalista kierujący Zespołem Utrzymania Dróg	622-35-15	0600-014-042 446-19-95
4.	mgr inż. Jerzy ŚLEDŹ Gł. specjalista	830-06-85	0502-395-092

**WYKAZ PRACOWNIKÓW WYDZIAŁU DRÓG GDDKiA
UPRAWNIONYCH DO OBSŁUGI PID
w sezonie zimowym 2002/2003**

Lp.	Imię i nazwisko
1.	Arabska Małgorzata
2.	Jarosiewicz Anna
3.	Kaczkowski Maciej
4.	Pyszczyk Tomasz
5.	Stankiewicz Ewa
6.	Śledź Jerzy

Komunikat Nr

o warunkach przejazdu po zamiejskich drogach krajowych
w dniu wg stanu na godz.

Generalna Dyrekcja Dróg Krajowych i Autostrad informuje, że:

Opady wystąpiły na terenie

a opady na terenie

Temperaturę min. notowano w, max w.....

Wiatry z kierunku wystąpiły.....

*/ Mgły i zamglenia utrudniały ruch na drogach

*/ Wszystkie zamiejskie odcinki dróg krajowych objęte zimowym utrzymaniem przez Generalną Dyrekcję Dróg Krajowych i Autostrad są przejezdne .

*/ Utrudnienia w ruchu spowodowane występują (mogą wystąpić)
na terenie województw

*/ Nieprzejezdne są następujące odcinki dróg utrzymywanych:

w standardzie II

łącznie odcinków o długości km

w standardzie III

łącznie odcinków o długości km

*/Przejezdność na zamkniętych odcinkach dróg w woj.

zostanie przywrócona w ciągu godzin.

*/ Informacje o sytuacji powodziowej w dolinie rzeki

*/ Ze względu na.....(powódź, katastrofy drogowe, zagrożenia ekologiczne, roboty drogowe, przebudowy mostów itp.) nieprzejezdne są następujące odcinki dróg:

- droga nr między miejscowością a

*/ Objazd wyznaczono trasą

*/ W ciągu ostatnich 24 godzin przywrócono przejezdność na odcinkach dróg o łącznej długości km, z tego najwięcej na terenie województwa

Wg prognozy Instytutu Meteorologii i Gospodarki Wodnej na najbliższe 24 godziny przewiduje się

.....

.....

W ciągu najbliższych godzin, Generalna Dyrekcja Dróg Krajowych i Autostrad przewiduje następujące warunki ruchu

*/ W strefie opadów śniegu (deszczu ze śniegiem, itp.) na terenie województw (południowych, północnych, wschodnich, zachodnich) na wielu odcinkach drogi mogą być śliskie a warunki ruchu szczególnie trudne .

- */ Nawierzchnie pozostałych dróg utrzymywanych w 2-gim standardzie są wolne od śniegu i lodu tylko lokalnie może wystąpić cienka warstwa zajeżdżonego śniegu, błota pośniegowego, lodu, głównie na odcinkach dróg przechodzących przez tereny leśne, mosty, wiadukty w rejonie zbiorników wodnych i cieków.
- */ Generalna Dyrekcja Dróg Krajowych i Autostrad prosi użytkowników dróg o zachowanie szczególnej ostrożności oraz dostosowanie prędkości jazdy do warunków panujących na drogach (głównie w woj.).
- */ Ze względu na trudne warunki ruchu służba drogowa apeluje o nie wyjeżdżanie samochodami ciężarowymi z przyczepami i naczepami na tereny górskie woj. oraz prosi o zakładanie opon zimowych.

Komunikat przygotował dyżurny zimowego utrzymania dróg.

/Imię i nazwisko/

***/ zmienna treść komunikatu zależna od warunków ruchu na drogach.**

Informacje o stanie dróg krajowych należy nagrywać:

- codziennie (dni robocze) o godz. 16.00,
- przy stanach A, B i C po ukazaniu się każdego komunikatu jeżeli wnosi on konkretne zmiany w informacji już nagranej,
- przy każdym zdarzeniach mających decydujący wpływ na warunki ruchu na drogach krajowych

W informacji nagrywanej na automatyczną sekretarkę należy dodać :

- */ Szczegółowe informacje nt. nieprzejezdnych odcinków dróg w woj. można uzyskać w Oddziale Generalnej Dyrekcji Dróg Krajowych i Autostrad w tel.
- */ O ile warunki ruchu nie ulegną nagłemu pogorszeniu następną informację będzie można uzyskać od godz. w dniu

**Rozdzielnik komunikatów GDDKiA
o warunkach przejazdu po drogach publicznych
w roku 2002/2003**

Lp.	Adresat	Nr faxu	Telefon	e-mail
Stan A, B, C				
1.	D	Sekretariat		
2.	Z-ca Generalnego Dyrektora DZ	Sekretariat		
3.	BZ	Sekretariat		
4.	Rzecznik prasowy GDDKiA	w/m		
5.	Podsekretarz Stanu Andrzej Piłat			
6.	Rzecznik prasowy Ministerstwa Infrastruktury	630-11-16		
7.	Szef Obrony Cywilnej Kraju Krajowe Centrum Koordynacji Ratownictwa i Ochrony Ludności	840-07-36 625-30-78 523-30-78		kckr@kgpsp.gov.pl
8.	Komenda Główna Policji	601-26-89 601-20-71	843-10-53	
9.	Radio Kierowców	645-92-96		
10.	PAP	629-93-86 625-06-06		
11.	TA	826-13-84		
12.	RAI	844-81-32		
13.	Road Assistance	668-47-54		
Stan B, C				
14.	MSWiA Biuro Dyrektora Generalnego	621-10-74		

Procedura wprowadzania i odwoływania okresowych ograniczeń ruchu

1. Zasady ogólne

- 1.1. W okresie od 1 czerwca do 15 września służby drogowe są w codziennej gotowości do realizacji rozporządzenia Ministra Transportu i Gospodarki Morskiej z dnia 30 maja 2000 r.) w sprawie okresowych ograniczeń oraz zakazu ruchu niektórych pojazdów na drogach (Dz. U. Nr 50, poz. 598). Czynności poszczególnych służb drogowych określone są w p. 3÷6 niniejszej "Procedury".
- 1.2. Przyjmuje się, że uplastycznienie drogowej nawierzchni bitumicznej następuje po osiągnięciu i utrzymywaniu się przyziemnej temperatury powietrza $\geq 30^{\circ}\text{C}$, mierzonej o godz. 13:00 w klatce meteorologicznej lub automatycznej drogowej stacji pomiarowej na wysokości 2 m.
- 1.3. Pomiary bieżące przyziemnej temperatury powietrza prowadzone są w rejonach wyposażonych w klatkę meteorologiczną. Dodatkowo bieżącą przyziemną temperaturę powietrza otrzymuje się z automatycznych drogowych stacji pomiarowych znajdujących się na danym terenie.
- 1.4. Prognoza przyziemnej temperatury powietrza otrzymywana jest z Instytutu Meteorologii i Gospodarki Wodnej (IMI GW).

2. Kryteria decyzyjne wprowadzania ograniczeń w ruchu

- 2.1. Podjęcie decyzji o rozpoczęciu ograniczenia ruchu na obszarze danego województwa wymaga równoczesnego spełnienia następujących kryteriów:
 - ♦ Zaistnienia przyziemnej temperatury powietrza $\geq 30^{\circ}\text{C}$ na terenie danego województwa. Przyziemną temperaturę powietrza w danym województwie oblicza się jako średnią arytmetyczną wszystkich pomiarów własnych w rejonach, dokonanych o godz. 13.00 w klatkach meteorologicznych oraz w automatycznych drogowych stacjach pomiarowych rozmieszczonych na terenie danego województwa.
 - ♦ Prognozowana wg IMGW, temperatura powietrza dla danego województwa na dzień rozpoczęcia ograniczenia ruchu powinna być $\geq 30^{\circ}\text{C}$ (tablica 1).

3. Kryteria decyzyjne kontynuowania ograniczeń w ruchu

Podjęcie decyzji o kontynuowaniu ograniczenia ruchu na obszarze danego województwa wymaga równoczesnego spełnienia następujących kryteriów:

- ♦ Utrzymywania się przyziemnej temperatury powietrza w granicach ≥ 27 °C na terenie danego województwa. Przyziemną temperaturę powietrza w danym województwie oblicza się jak w p. 2.1.
- ♦ Prognozowana wg IMGW temperatura powietrza dla danego województwa na dzień dotyczący decyzji powinna być ≥ 30 °C.

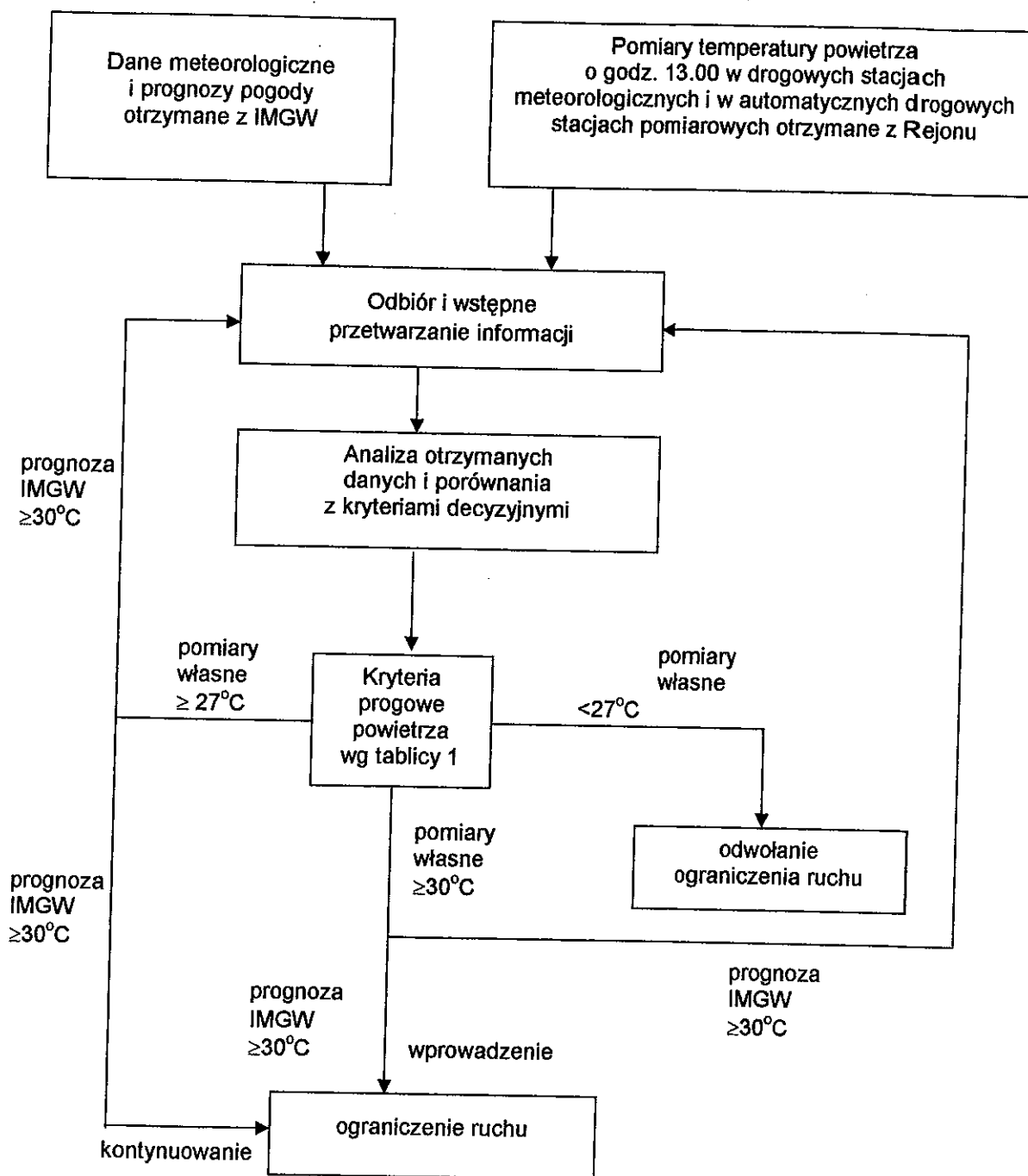
4. Kryteria decyzyjne odwołania ograniczeń w ruchu

Kryterium podjęcia decyzji o odwołaniu ograniczenia ruchu na obszarze danego województwa jest spadek przyziemnej temperatury powietrza poniżej 27°C na terenie danego województwa. Przyziemną temperaturę powietrza w danym województwie oblicza się jak w p. 2.1.

Decyzja o odwołaniu ograniczenia ruchu nie jest warunkowana prognozowaną wg IMGW temperaturą powietrza dla danego województwa na dzień dotyczący decyzji.

Tablica 1. Warianty decyzyjne (kryteria progowe) przy sporządzaniu wniosku dla GDDKiA

Średnia arytmetyczna zmierzonych temperatur powietrza na terenie danego województwa w dniu podejmowania decyzji °C	Prognozowana wg IMGW Temperatura powietrza dla danego województwa na dzień dotyczący decyzji °C	Wniosek dla GDDKiA
≥ 30	≥ 30	wprowadzić ograniczenie ruchu
≥ 27	≥ 30	kontynuować ograniczenie ruchu
< 27	Niezależnie od prognozowanej temperatury	odwołać ograniczenie ruchu



Rys. 1. Schemat postępowania Oddziału GDDKiA przy sporządzaniu wniosku dla GDDKiA

5. Czynności w Rejonie Generalnej Dyrekcji Dróg Krajowych i Autostrad

- 5.1. W rejonie, o godz. 13.00 należy odczytywać wyniki pomiaru przyziemnej temperatury powietrza, przesłane do komputera ze wszystkich automatycznych drogowych stacji pomiarowych i na termometrach umieszczonych w klatce meteorologicznej, znajdujących się na podległym terenie, z którymi łączność ma wyłącznie dany rejon.
- 5.2. Rejestrację własnych wyników pomiaru temperatur powietrza z godz. 13.00 należy prowadzić w „dzienniku otrzymywanych informacji” wg wzoru:

Lp.	Data	Miejsce drogowej stacji meteorologicznej lub automatycznej drogowej stacji pomiarowej i nr drogi	Temperatura powietrza °C	Nazwisko przekazującego	Nazwisko przyjmującego	Podpis

- 5.3. Zarejestrowane informacje należy przekazać dostępnym środkiem łączności do Oddziału GDDKiA o godz. 13.30.
- 5.4. Kierownik rejonu wyznacza osoby odpowiedzialne za realizację ww. czynności.

6. Czynności w Oddziale GDDKiA

- 6.1. Właściwy wydział oddziału GDDKiA zbiera i gromadzi informacje otrzymane z rejonu, i rejestruje je w „dzienniku otrzymanych informacji” wg wzoru:

Lp.	Data	Miejsce drogowej stacji meteorologicznej lub automatycznej drogowej stacji pomiarowej i nr drogi	Temperatura powietrza °C	Nazwisko przekazującego	Nazwisko przyjmującego	Podpis

- 6.2. Gdy przyziemna temperatura powietrza, obliczona jak w p. 2.1, w dowolnym województwie leżącym na terenie danego oddziału podwyższy się do 25°C, właściwy wydział oddziału GDDKiA żąda od IMiGW - informacji meteorologicznych (prognozy pogody w postaci graficznej lub tekstowej). Przy spadku temperatury poniżej 25°C, odwołuje żądanie w IMiGW podawania informacji meteorologicznych.

- 6.3. Właściwy wydział oddziału GDDKiA prowadzi analizę danych wg kryteriów wyszczególnionych w p. 2 niniejszej „procedury” oraz według „Schematu postępowania ...” (rys. 1).
- 6.4. Dyrektor oddziału GDDKiA lub jego wyznaczony Zastępca wnioskuje wprowadzenie lub odwołanie ograniczeń ruchu w poszczególnych województwach na obszarze swojego administrowania.
- 6.5. Wniosek jest przekazywany modemem lub fax-em do Wydziału Dróg w centrali GDDKiA do godz. 14.30.
- 6.6. Po podjęciu decyzji o wprowadzeniu ograniczenia ruchu, do czasu jego odwołania, w oddziale GDDKiA rozpoczyna funkcjonowanie punkt informacji drogowej .
- 6.7. Właściwy wydział oddziału GDDKiA rejestruje przekazaną informację w „dzienniku przekazywanych informacji” z adnotacją czasu przekazania.
- 6.8. Dyrektor oddziału GDDKiA wyznacza osoby odpowiedzialne za realizację ww. czynności w oddziale GDDKiA i podległych rejonach.
- 6.9. Wnioski o odwołanie wprowadzonych ograniczeń w ruchu oddziały składają do centrali GDDKiA z chwilą wystąpienia kryteriów odwołania ograniczeń w ruchu określonych w pkt. 4.

7. Czynności w centrali Generalnej Dyrekcji Dróg Krajowych i Autostrad.

- 7.1. Centrala GDDKiA zapewnia uzyskanie informacji prognostycznej z IMiGW, chyba że oddział zapewni sobie jej uzyskanie we własnym zakresie.
- 7.2. Oddziały GDDKiA w okresach określonych w p. 5.2., do godz. 12:00 otrzymują codziennie prognozę rozkładu przyziemnej temperatury powietrza dla Polski przekazywaną z IMiGM w postaci graficznej w formacie A4, na okres 24 h i 48 h.
- 7.3. Wnioski z oddziałów o wprowadzenie ograniczeń ruchu przyjmowane są w centrali GDDKiA do godz. 14.30 dnia poprzedzającego wprowadzenie ograniczenia.
- 7.4. Do godz. 15:30 centrala GDDKiA sporządza komunikat (wzór nr 1 do załącznika) o wprowadzeniu ograniczenia ruchu na danym terenie.
- 7.5. Po podpisaniu komunikatu przez Generalnego Dyrektora Dróg Krajowych i Autostrad, Wydział Dróg niezwłocznie przesyła informacje, o terminach wprowadzonych ograniczeń i obszarach kraju na którym one obowiązują, do instytucji wymienionych w rozporządzeniu Ministra Transportu i Gospodarki Morskiej w sprawie okresowych ograniczeń oraz zakazu ruchu niektórych pojazdów na drogach, wszystkich oddziałów

GDDKiA oraz innych zainteresowanych jednostek każdorazowo ustalanych indywidualnie.

- 7.6. Po podjęciu decyzji o wprowadzeniu ograniczeń ruchu, w Wydziale Dróg centrali GDDKiA rozpoczyna funkcjonowanie punkt informacji drogowej do czasu odwołania tych ograniczeń.
- 7.7. Z chwilą wpłynięcia z oddziału wniosku o odwołanie ograniczenia ruchu na terenie danego województwa, centrala GDDKiA przygotowuje komunikat o odwołaniu ograniczeń na danym terenie (wzór nr 2 do załącznika).
- 7.8. Po podpisaniu komunikatu przez Generalnego Dyrektora Dróg Krajowych i Autostrad, Wydział Dróg niezwłocznie przesyła informacje o odwołaniu ograniczeń na danym terenie do instytucji wymienionych w rozporządzeniu Ministra Transportu i Gospodarki Morskiej w sprawie okresowych ograniczeń oraz zakazu ruchu niektórych pojazdów na drogach, wszystkich oddziałów GDDKiA oraz innych zainteresowanych jednostek każdorazowo ustalanych indywidualnie.

KOMUNIKAT Nr

Generalnej Dyrekcji Dróg Krajowych i Autostrad

**w sprawie wprowadzenia okresowego ograniczenia ruchu pojazdów
na drogach**

Na podstawie § 1 ust. 1 i 2 rozporządzenia Ministra Transportu i Gospodarki Morskiej z dnia 30 maja 2000 r. w sprawie okresowych ograniczeń oraz zakazu ruchu niektórych pojazdów na drogach (Dz.U. Nr 50 poz. 598)

Informuję, że od dnia obowiązuje zakaz ruchu po drogach samochodów ciężarowych i zespołów pojazdów o dopuszczalnej masie całkowitej przekraczającej 12 ton.

Zakaz obowiązuje od godz. 11:00 do godz. 23:00 na obszarze województwa (województw)

Ogłoszenie zakończenia obowiązywania zakazu nastąpi przez podanie odrębnego komunikatu.

KOMUNIKAT Nr

Generalnej Dyrekcji Dróg Krajowych i Autostrad

w sprawie odwołania okresowego ograniczenia ruchu pojazdów na drogach

Na podstawie § 1 ust. 1 i 2 rozporządzenia Ministra Transportu i Gospodarki Morskiej z dnia 30 maja 2000 r. w sprawie okresowych ograniczeń oraz zakazu ruchu niektórych pojazdów na drogach (Dz.U. Nr 50 poz. 598) **informuję, że przestał obowiązywać, w trybie natychmiastowym, wprowadzony w dniu** zakaz ruchu po drogach pojazdów ciężarowych i zespołów pojazdów o dopuszczalnej masie całkowitej przekraczającej 12 ton na terenie województwa

.....

ZASADY PROWADZENIA PUNKTU INFORMACJI DROGOWEJ
W BIURZE ZARZĄDZANIA DROGAMI I MOSTAMI GDDKiA
PODCZAS SYTUACJI NADZWYCZAJNYCH W KRAJU

1. W przypadku wystąpienia utrudnień w ruchu spowodowanych klęskami żywiołowymi, wizytami w kraju członków delegacji państw obcych jeżeli osoby te zajmują kierownicze stanowiska państwowe oraz blokowaniem zamiejskich odcinków dróg krajowych przez organizacje protestujące zamyka się odcinki dróg krajowych dla ruchu.
2. Wszystkie sprawy związane z organizacją pracy w Punkcie Informacji Drogowej podczas sytuacji nadzwyczajnych w kraju, o których mowa w pkt. 1, podlegają w Generalnej Dyrekcji Dróg Krajowych i Autostrad Z-cy Generalnego Dyrektora, a w czasie jego nieobecności Dyrektorowi Biura Zarządzania Drogami i Mostami.
3. Wydziałem właściwym w zakresie prowadzenia akcji jest Wydział Dróg a Punkt Informacji Drogowej w tym zakresie prowadzi Zespół Utrzymania Dróg w tym wydziale.
4. Sprawy związane z organizacją i prowadzeniem punktu informacji podlegają Naczelnikowi Wydziału Dróg, a w przypadku jego nieobecności Kierownikowi Zespołu Utrzymania Dróg.
5. Organizacja prac związanych z sytuacjami nadzwyczajnymi w kraju oraz czynności z niej wynikające uzależnione są od rodzaju sytuacji nadzwyczajnej. Zamknięcie odcinków dróg krajowych dla ruchu wprowadzane jest każdorazowo w formie indywidualnych poleceń na piśmie skierowanych do oddziałów GDDKiA.
6. Decyzje o rozpoczęciu lub zakończeniu pracy punktu informacji drogowej w sytuacjach nadzwyczajnych podejmuje właściwy zastępca Generalnego Dyrektora Dróg Krajowych i Autostrad na wniosek Dyrektora Biura Zarządzania Drogami i Mostami, a w czasie jego nieobecności - na wniosek Naczelnika Wydziału Dróg.
7. W przypadku zamknięcia odcinków dróg krajowych należy wprowadzać dyżury całodobowe. W uzasadnionych przypadkach, może zostać ustalona dwuosobowa obsada Punktu Informacji Drogowej.
8. Obsadę Punktu Informacji Drogowej stanowią pracownicy Wydziału Dróg centrali GDDKiA, zgodnie z ustalonym każdorazowo indywidualnym harmonogramem dyżurów.

9. Do obowiązków pracowników obsługujących PID podczas sytuacji wyjątkowych należy w szczególności:
- znajomość aktualnej sytuacji panującej na sieci dróg krajowych w Polsce,
 - zbieranie i przekazywanie informacji na temat aktualnej sytuacji panującej na drogach krajowych,
 - udzielanie wszystkim zainteresowanym informacji o warunkach przejazdu po zamiejskich odcinkach dróg krajowych i występujących utrudnieniach w ruchu oraz informowanie o punktach informacyjnych dotyczących dróg wojewódzkich,
 - przygotowywanie pisemnych komunikatów o aktualnej sytuacji na zamiejskiej sieci dróg krajowych oraz aktualizacja danych w Internecie,
 - przekazywanie komunikatów wszystkim jednostkom zaangażowanym w prowadzenie spraw wymienionych w § 1 pkt. 3 oraz mass-mediom, zgodnie z wykazem zawartym w tabeli nr 3 załącznika nr 1 do niniejszego zarządzenia oraz ustalonych każdorazowo indywidualnie,
 - codzienne nagrywanie informacji telefonicznych na automatycznej sekretarce,
 - znajomość prognoz pogody oraz bieżącej sytuacji pogodowej na terenie kraju,
 - przekazywanie doraźnych dyspozycji i poleceń dyżurnym oddziałów GDDKiA,
 - odnotowywanie w dzienniku czynności swojej obecności oraz wydanych w czasie obsługi PID-u poleceń,
 - kontaktowanie się, w zależności od rodzaju występujących utrudnień, odpowiednio z krajowym i wojewódzkimi sztabami kryzysowymi, jednostkami Straży Pożarnej, Straży Granicznej i Policji w celu przekazywania i uzupełnienia informacji otrzymywanych z rejonów i oddziałów GDDKiA a także zapoznawanie się z informacjami jakie o ruchu drogowym są podawane przez media,
 - znajomość zasad eksploatacji systemów komputerowych funkcjonujących w PID.
10. Ścisła ewidencja godzin obsługi PID-u prowadzona jest w ponumerowanym, przesznurowanym i opieczętowanym zeszycie obsługi PID.
11. Sprawy związane z obsługą PID-u w zakresie łączności, przepisywania komunikatów oraz notatek informacyjnych mają bezwzględne pierwszeństwo przed innymi sprawami, chyba, że każdorazowo Generalny Dyrektor Dróg Krajowych i Autostrad lub właściwy Z-ca Generalnego Dyrektora postanowią inaczej.